

***Иностранный работник  
на российском рынке труда:  
характеристики, зарплаты,  
мобильность  
(по результатам  
социологического обследования)***

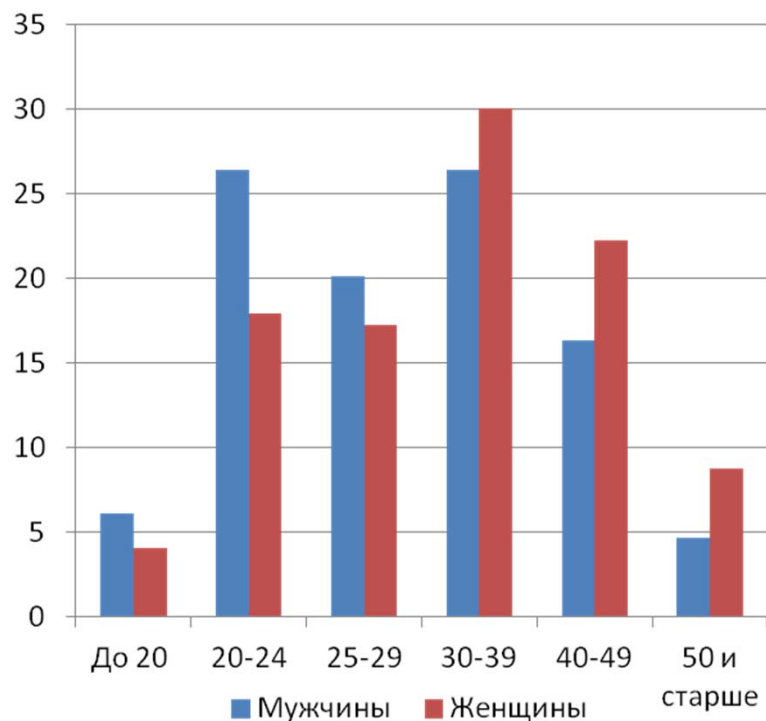
*Денисенко М.Б. (НИУ ВШЭ)*

*Варшавская Е.Я. (НИУ ВШЭ)*

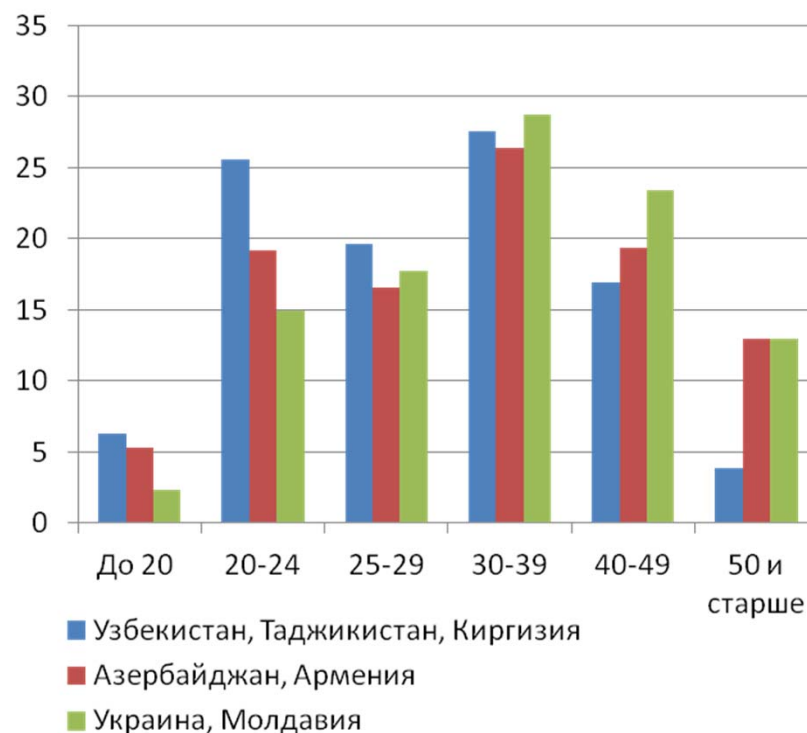
## *Эмпирическая база*

- Опрошено 8,5 тыс иностранных граждан
- Октябрь-ноябрь 2011 года
- 8 регионов РФ: г. Москва, Московская область, г. Санкт-Петербург, Астраханская область, Самарская область, Свердловская область, Пермский край, Приморский край (54% легально занятых иностранных работников).
- Контролировалась доля региона в численности мигрантов, распределение мигрантов по странам происхождения в регионе (3-4 наиболее значимые)
- Опрос проводился Центром этнополитических и региональных исследований по заказу НИУ «Высшая школа экономики»
- Исследование выполнено при поддержке European Community's Seventh Framework Programme (грант No. 266864, проект SEARCH)

## **Социально-демографические характеристики мигрантов: возраст**



Доля мигрантов в возрасте до 30 лет:  
среди мужчин - 53%  
среди женщин – 39%



Доля мигрантов в возрасте до 30 лет:  
Узб, Тадж, Кирг – 52%  
Азер, Арм – 41%  
Укр, Молд – 35%

## Социально-демографические характеристики мигрантов: срок пребывания

Этнические группы	до 1 года	1-2 года	3-5 лет	6-9 лет	10 лет и более	Сред срок
Центральная Азия	22,4	27,1	24,6	14,3	11,7	<b>3,9</b>
Закавказье	12,0	12,8	17,4	15,9	42,0	<b>8,0</b>
Дальнее зарубежье	20,7	33,3	21,3	12,5	12,3	<b>3,8</b>
Европа (СНГ)	13,0	18,9	21,1	16,5	30,4	<b>6,3</b>
<b>Все мигранты</b>	<b>20,1</b>	<b>25,3</b>	<b>23,4</b>	<b>14,6</b>	<b>16,6</b>	

Срок пребывания – число лет с момента первого приезда мигранта в РФ



Изменение этнической структуры мигрантов

Знание русс. языка	до 1 года	1-2 года	3-5 лет	6-9 лет	10 лет и более	Все
Плохое, очень плохое	33,7	29,4	18,2	10,1	8,6	<b>17,9</b>
Удовлетворительное	21,4	28,7	27,0	12,5	10,4	<b>29,1</b>
Хорошее, оч. хорошее	14,8	22,0	23,2	17,3	22,7	<b>53,0</b>

Плохое знание рус. языка – это проблема мигрантов – народов Центральной Азии (21%) и Дал. зарубежья (44%) с небольшими сроками пребывания

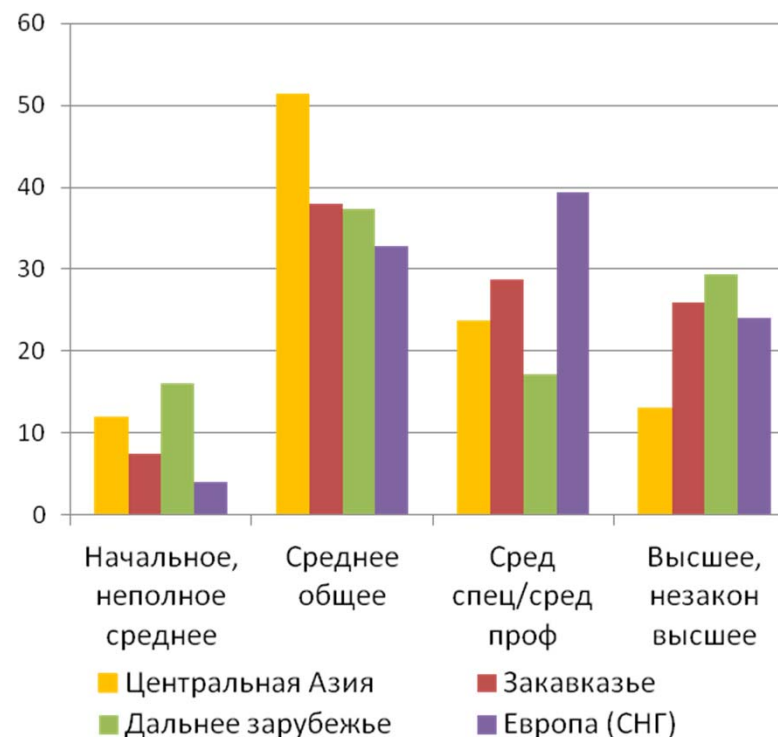
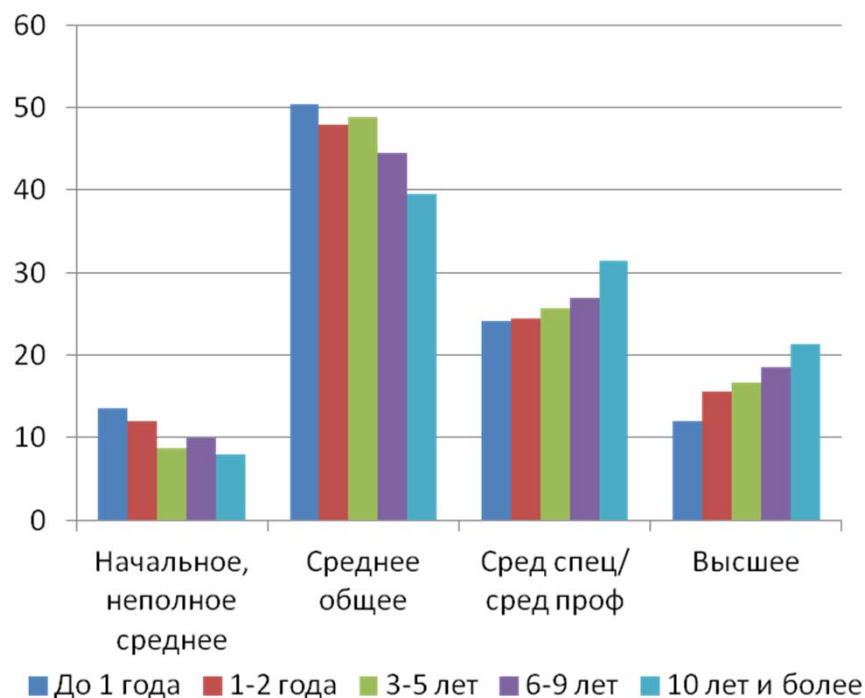
***Социально-демографические характеристики мигрантов:  
образование / возраст***

	Начальное, неполное среднее	Среднее общее	Среднее спец / среднее проф	Высшее, неполное высшее
До 20 лет	22,5	56,6	13,2	7,8
20-24 лет	13,4	50,9	20,4	15,4
25-29 лет	12,2	48,1	23,1	16,5
30-39 лет	8,4	47,4	29,0	15,3
40-49 лет	6,5	39,6	34,3	19,6
50-59 лет	5,4	35,4	36,3	23,0
60 лет +	10,0	22,0	26,0	42,0

**Уровень образования мигрантов при движении от старших к более молодым возрастам снижается, сокращается доля лиц, имеющих профессиональное образование**

## Социально-демографические характеристики мигрантов

### образование/срок пребывания      образование/национальность



**Низкий уровень образования среди мигрантов, недавно приехавших в Россию**

**Низкий уровень образования среди мигрантов – народов Центральной Азии**

**Российский РТ в большей степени привлекателен для молодых мигрантов с невысоким уровнем образования**

## Где работают мигранты?

Виды экономической деятельности	Все мигранты	Мужчины	Женщины
Сельское хозяйство	0,7	0,8	0,5
Добыча полезных ископаемых	0,1	0,2	0
Обрабатывающие производства	3,8	4,4	2,3
Производство и распределение электроэнергии, газа и воды	1,0	1,3	0,1
Строительство	22,7	30,4	2,5
Оптовая и розничная торговля, ремонт автотранспорта и бытовых изделий	36,4	30,0	53,3
Гостиницы и рестораны	6,3	4,0	12,5
Транспорт и связь	8,2	9,8	3,9
Финансовая деятельность	0,3	0,1	0,8
Операции с недвижимым имуществом, аренда и предоставление услуг	0,2	0,1	0,4
Государственное управление, социальное страхование	0,2	0,2	0,2
Образование	0,5	0,2	1,2
Здравоохранение и социальные услуги	0,7	0,5	1,3
Прочие коммунальные, социальные и персональные услуги	13,2	13,7	11,8
Услуги по ведению домашнего хозяйства	1,3	0,4	3,6
Прочее	4,2	3,7	5,4
Нет ответа, затруднились с ответом	0,2	0,3	0,1

- Концентрация мигрантов в отраслях с высокоэластичным спросом на труд (торговля, строительство, ЖКХ – 72%)
- С ростом срока пребывания занятость в торговле растет (с 32 до 46%), в строительстве не меняется, в ЖКХ падает (с 18 до 9%)
- Гендерная «специализация»
- Страновая «специализация»:
  - торговля – Китай (82%), Азербайджан (65%);
  - строительство – КНДР (64%);
  - ЖКХ – Киргизия и КНДР (≈20%)

## Кем работают мигранты?

Профессионально-должностные группы	Все мигранты	Высшее	Сред. спец./сред. проф.	Среднее общее	Начальное/неполное среднее
1. Руководители	1,7	4,5	2,0	0,9	0,6
2. Специалисты высшей квалификации	1,8	8,9	0,9	0,5	0,1
3. Специалисты средней квалификации	1,8	5,6	2,1	0,7	0,5
4. Работники, занятые подготовкой информации	1,4	2,8	1,6	1,1	0,6
5. Работники сферы обслуживания, ЖКХ, торговли	26,7	35,5	29,5	23,8	19,4
6. Квалифицированные работники с/х	0,5	0,4	0,3	0,7	0,3
7. Квалифицированные рабочие	19,6	15,1	23,4	19,5	16,5
8. Операторы, аппаратчики, машинисты	8,1	8,3	9,2	8,6	3,1
9. Неквалифициров. рабочие	38,5	18,9	31,1	44,3	58,8

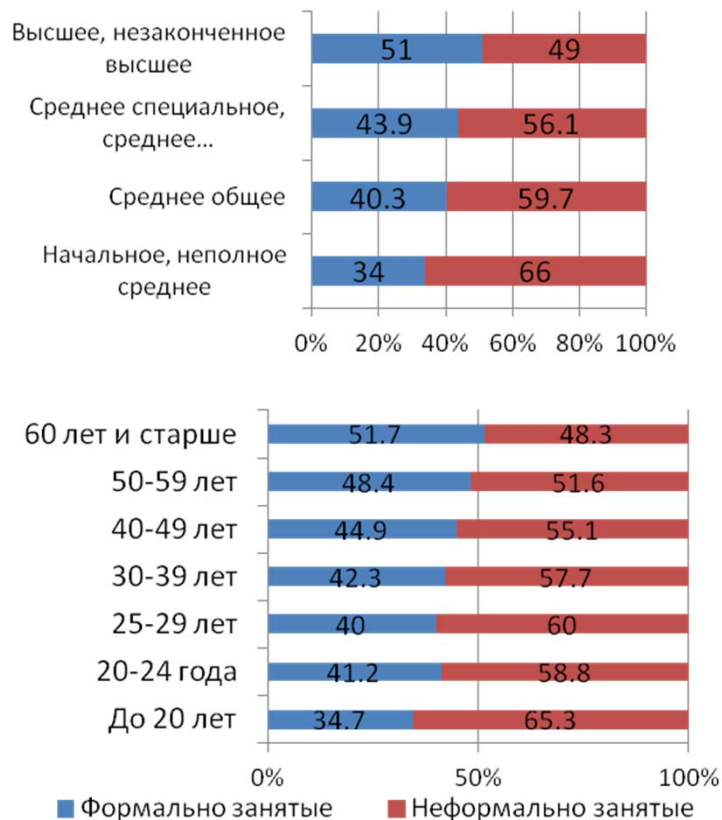
- Труд мигрантов сконцентрирован в сегменте низкоквалифицированных рабочих мест (на позициях руководителей и специалистов <6%)
- Проблема избыточного образования (min для 20% мигрантов)
- Межстрановые различия
  - Неквалифицированные рабочие: Узб, Тадж, Кирг – 46-49%, в др. странах СНГ – 9-18%
  - Работники торговли: Китай – 83%, Азерб, Укр, Молд – 40-46%, Узб, Тадж – 20%
  - Руководители: Азерб – 18% (за счет самозанятых)



## Как работают мигранты?

### Формально / неформально:

≈60% работают на основе устных договоренностей

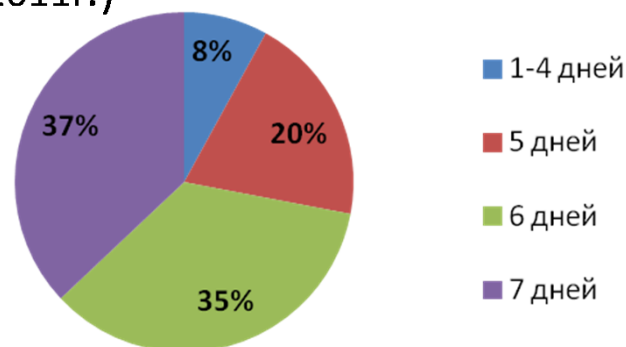


### Повышенная трудовая нагрузка

Норма: 6-7-дневная раб. неделя (72%), 10-12-часовой раб. день (53%)

18% работает не более 45 час

Средняя продолжительность раб. недели мигрантов – 61 час (у рос. работников – 44 час, на треть меньше (РЭМЗ, 2011г.)

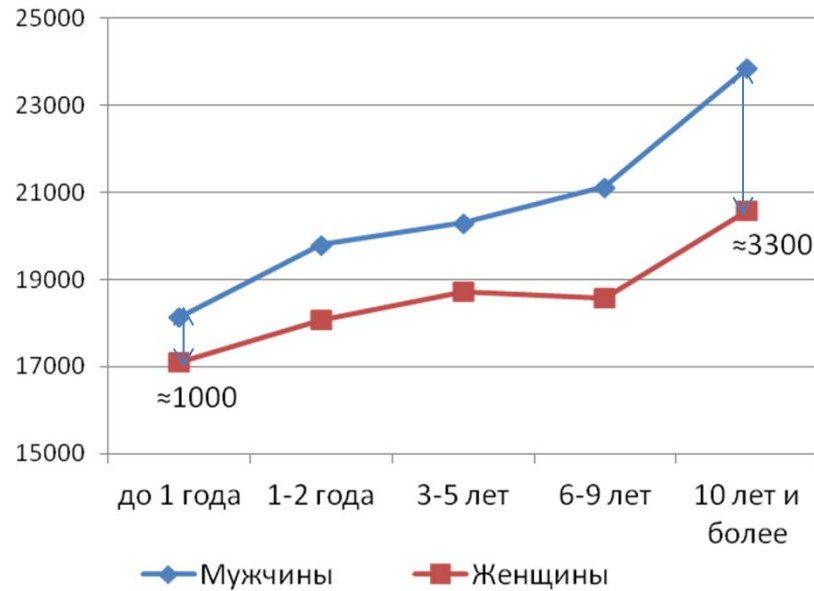


Неформально занятые на 6 час больше формальных (64 и 58 час)

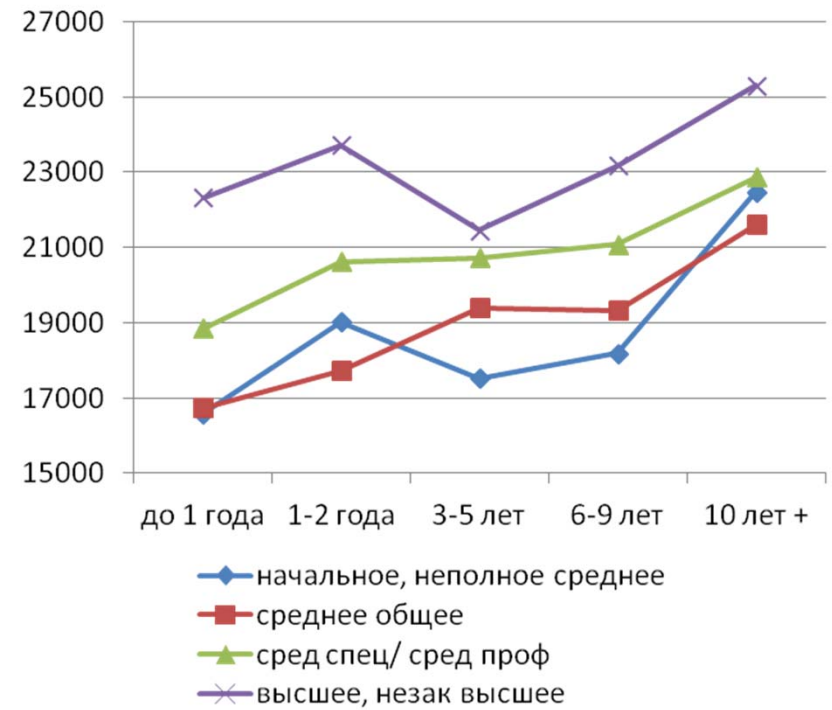
**«Удивительное» сходство рос. и иностр. неформально занятых работников по основным характеристикам**

## Заработная плата мигрантов

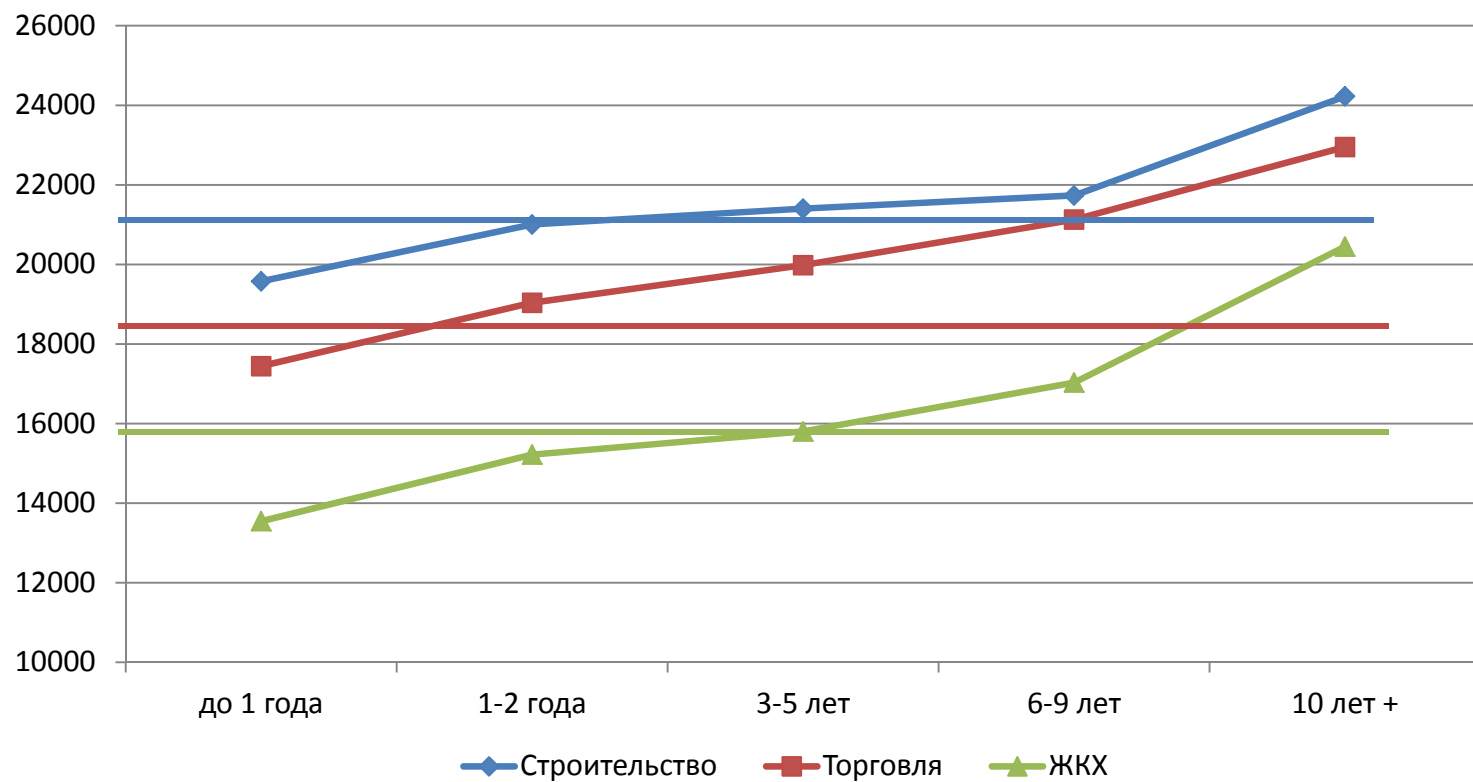
### Гендерная дифференциация пол / срок пребывания



### Дифференциация по ур. образования образование / срок пребывания



## Заработная плата мигрантов: отраслевой срез



## Переход «работа дома – первая работа в РФ»: отраслевая мобильность

Вид эконом. деятельности в стране происхождения	Виды экономической деятельности по месту первой работы в России															
	A	C	D	E	F	G	H	I	J	K	L	M	N	O	P	Пр.
А. Сельское хозяйство	1,5	0	3,2	0,9	31,6	33,5	1,7	4,3	0	0	0	0,2	0,4	19,0	1,1	2,8
С. Добыча полез. ископ.	0	11,5	7,7	0	30,8	19,2	0	23,1	0	0	0	0	0	7,7	0	0
D. Обрабатывающие пр-ва	1,1	0	12,7	0,9	24,7	32,4	4,4	4,4	0	0,2	0	0,4	0	11,8	1,8	5,1
Е. Пр-во и распредел.э/энергии	0	0	2,5	4,9	25,9	34,6	3,7	0,2	0	0	0	0,2	0,2	16,0	0,2	7,4
<b>F. Строительство</b>	1,1	0	2,4	0,6	66,4	14,1	1,7	3,2	0	0	0	0,1	0	9,0	0,4	0,9
<b>G. Торговля</b>	0,3	0	3,7	0,6	15,5	57,6	4,4	4,4	0,3	0,3	0,1	0,4	0,4	7,3	1,4	3,4
Н. Гостиницы и рестораны	0	0	4,6	0,5	8,8	34,3	36,1	2,8	0	0	0,5	0,9	0	3,7	3,2	4,6
I. Транспорт и связь	0,6	0	1,8	0,6	20,2	25,1	1,8	36,6	0	0,2	0	0,4	0,8	7,6	0,4	3,7
J. Финансовая деятельность	0	0	9,1	0	25,0	34,1	6,8	2,3	9,1	2,3	0	0	0	6,8	0	2,3
К. Операции с недвижимостью	0	0	0	0	20,0	40,0	20,0	0	0	20,0	0	0	0	0	0	0
<b>L. Гос. управление</b>	0	1,0	2,9	0	19,0	34,3	7,6	9,5	0	0	1,9	0	0	20,0	1,0	2,9
<b>M. Образование</b>	1,7	0	3,4	0	12,1	41,9	11,0	4,2	0,3	0	0	2,8	1,1	12,4	4,8	4,2
<b>N. Здравоохранение</b>	0	0	5,2	1,1	7,5	46,6	8,6	1,1	0	0,6	1,1	0,6	6,3	12,6	2,9	5,7
О. Ком, социал. и персон. услуги	0,9	0	4,7	2,8	17,9	25,0	2,4	1,9	0	0	0,5	0	0,5	37,3	2,8	3,3
Р. Услуги по ведению дом. хоз.	0	0	0	0	17,6	47,1	0	5,9	0	0	0	0	0	0	29,4	0
Прочее	0	0	5,3	0,4	20,2	27,2	6,6	6,1	0,4	0,4	0	0	0	14,0	1,8	17,5

**Для трети мигрантов работа дома = первой работе в РФ (по отрасли)**

**Строительство, торговля ↔ Образование, здравоохранение, управление**

**Переход «работа дома – первая работа в РФ»:  
профессионально-должностная мобильность**

Профессионально-должностная группа в стране происхождения	Профессионально-должностная группа по месту первой работы в России								
	1	2	3	4	5	6	7	8	9
1.Руководители организаций, подразделений	13,3	1,7	2,9	1,7	26,6	0,6	16,8	6,9	29,5
2.Специалисты высшей квалификации	2,4	7,2	1,8	1,8	36,0	4,8	12,3	4,0	33,6
3.Специалисты средней квалификации	0,8	2,9	8,8	0,8	37,1	0,4	15,0	5,4	28,8
4. Работники, занятые подготовкой информации	1,8	2,4	1,8	5,4	40,5	0,8	9,5	6,0	31,5
5. Работники сферы обслуживания, ЖКХ, торговли	0,2	0,5	1,0	1,4	51,8	0,2	9,3	3,4	32,1
6. Квалифицированные работники с/х	1,2	0	0,6	1,2	15,2	1,8	15,2	0,6	64,0
7. Квалифицированные рабочие промышленных предприятий	0,8	0,4	0,8	0,5	11,5	0,1	49,2	4,2	32,5
8. Операторы, аппаратчики, машинисты установок и машин	0,6	0,1	0,4	0,7	14,0	0,7	15,0	36,7	31,6
9. Неквалифицированные рабочие	0,5	0,2	0,8	0,8	10,6	0,5	14,0	3,0	69,7

**≈40% мигрантов сохраняют профессионально-должностную группу**

**Неквалифицированные рабочие ↔ Руководители, специалисты, офисные раб-ки**

**Нисходящая мобильность абсолютно превалирует над восходящей: 40% ↔ 6%**

**Слабая востребованность проф. навыков, образования и квалификации  
(в 1-ю очередь высокого уровня)**

***Переход «первая работа в РФ – работа в России в н/в»:  
мобильность при смене работы***

***Отраслевая мобильность***

≈ ½ (44%) мигрантов остаются в той же отраслевой группе

Самые «верные» - работники строительства (60%)

70% сменивших отрасль приходят работать в 4 отрасли: торговлю, ЖКХ, строительство, транспорт и связь

**Смена места работы усиливает концентрацию мигрантов в определенных отраслевых сегментах РТ (торговле и строительстве)**

***Профессионально-должностная мобильность***

½ мигрантов остаются в той же проф.-должностной группе

Самые «верные» – работники торговли (57%) и неквалиф. рабочие (54%); наиболее мобильные – специалисты и офисные работники

**Восходящая мобильность более распространена, чем нисходящая (27% и 12%). Свидетельство адаптации мигрантов**

**Профессионально-должностная структура мигрантов  
по срокам пребывания (процент по столбцу)**

Профессионально-должностная группа	Срок пребывания				
	До 1 года	1-2 года	3-5 лет	6-9 лет	10 лет и более
1.Руководители организаций, подразделений	0,6	0,6	0,4	1,4	3,3
2.Специалисты высшей квалификации	1,6	0,8	1,4	2,4	3,2
3.Специалисты средней квалификации	1,0	1,3	2,2	1,6	3,3
4. Работники, занятые подготовкой информации	1,4	1,1	1,8	1,7	1,8
5. Работники сферы обслуживания, ЖКХ, торговли	18,7	25,0	24,7	28,7	34,2
6. Квалифицированные работники с/х	0,7	0,4	0,7	0,3	0,4
7. Квалифицированные рабочие промышленных предприятий	16,3	19,2	21,1	20,3	22,0
8. Операторы, аппаратчики, машинисты установок и машин	7,8	6,1	8,5	8,6	10,0
9. Неквалифицированные рабочие	51,9	45,4	39,3	35,0	21,9

**Экономическая адаптация мигрантов**

## *Summary*

1. Изменение в структуре трудовой миграции в сторону увеличения доли мигрантов из Централ. Азии. Это мигранты более молодых возрастов, с невысоким уровнем образования и знания русского языка.
2. Типичная траектория мигрантов, впервые приехавших в Россию на работу, - это трудоустройство на рабочее место, не соответствующее уровню профессиональной подготовки и специальным навыкам. В дальнейшем, с увеличением сроков пребывания части мигрантов удается занять рабочие места, в большей мере соответствующие их уровню квалификации и образования (эконом. адаптация).
3. Эконом. адаптацию мигрантов отражает и положительная связь зарплаты со сроком пребывания и её «подтягивание» после 2-3х лет пребывания к уровню зарплат российских работников.